

Mobi View

Instrukcja obsługi



Spis treści

Pierwsze kroki.....	3
Ładowanie akumulatora, instalacja oprogramowania, aktualizacja oprogramowania	5
Korzystanie z Mobi View	9
Notatki.....	10
Adnotacje.....	12
Ulubione.....	14
Klawiatura.....	15
Raporty	16
Ustawienia.....	17
Dodatkowa funkcjonalność Mobi View	18
Tryb wielu użytkowników.....	18
Użytkowanie Mobi View.....	19
Czyszczenie.....	19
Wymiana akumulatora w tablecie.....	19
Wymiana akumulatora w piórku.....	20
Wymagania sprzętowe	21
Windows.....	21
Mac.....	22
Specyfikacja techniczna.....	23
Kontakt	24

Pierwsze kroki

Mobi View jest kompatybilny z większością systemów operacyjnych (Windows, Mac, Linux).

Do korzystania z tabletu Mobi View będziesz potrzebować wolnego portu USB, napędu CD-ROM do instalacji programu Workspace.

Wystarczy podpiąć projektor do komputera i posiadasz już tablicę interaktywną.



W skład Mobi View wchodzi:



piórko



odbiornik RF



oprogramowanie na płytach CD



smycz do
piórka



zasilacz



kabel
miniUSB

Ekran dotykowy

Interaktywny ekran dotykowy zapewnia szybki dostęp do narzędzi adnotacji, notatek, ulubionych, klawiatury, raportów i ustawień niestandardowych.

Przycisk on/off

Port USB

Obszar aktywny

Piórko Mobi View może służyć jako mysz. Kliknięcie końcówką piórka odpowiada kliknięciu lewym przyciskiem myszy. Górna część przycisku umieszczonego na piórku odpowiada prawemu przyciskowi myszy.

Uchwyt na piórko

Uchwyt na odbiornik RF

Bateria

Ładowanie akumulatora, instalacja oprogramowania, aktualizacja oprogramowania

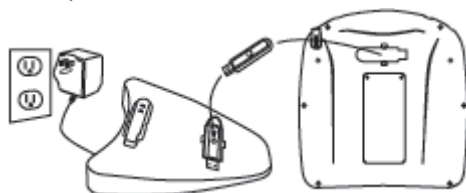
1. Ładowanie akumulatora Mobi View

Przed pierwszym uruchomieniem tabletu Mobi View naładuj w pełni tablet oraz piórko dla uzyskania optymalnej żywotności akumulatora.

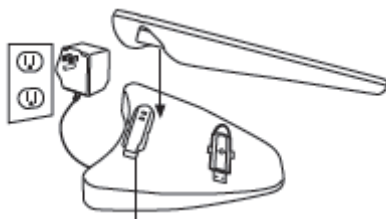
- a) Delikatnie wyciągnij plastikową przekładkę z piórka i umieść piórko w uchwycie ładowania.



- b) Wyjmij odbiornik RF z tylnej części tabletu Mobi View. Dla wygody można umieścić go w ładowarce tabletu w specjalnie przeznaczonym dla niego uchwycie.



- c) Umieść tablet Mobi View w ładowarce.



- d) Podłącz kabel USB do zasilacza a następnie podłącz go do gniazdka. Ładuj go przez około 8 godzin do pełnego naładowania baterii.

Wskazówka! Możesz używać tabletu Mobi View w czasie ładowania. Poziom naładowania baterii tabletu oraz piórka widoczny jest na ekranie dotykowym Mobi View.



Wskazówka! Alternatywną metodą ładowania tabletu Mobi View jest podłączenie go do komputera poprzez kabel USB dołączony w zestawie. W tym przypadku czas pełnego ładowania tabletu wynosi 12 godzin.

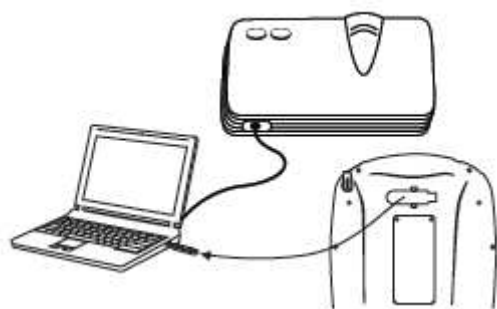
2. Instalacja oprogramowania.

Zainstaluj oprogramowanie Workspace z dołączonej płyty CD na komputerze.

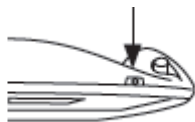
Wskazówka! Możliwe że będziesz potrzebować uprawnień administratora na komputerze do poprawnej instalacji oprogramowania.

3. Podłączanie Mobi View.

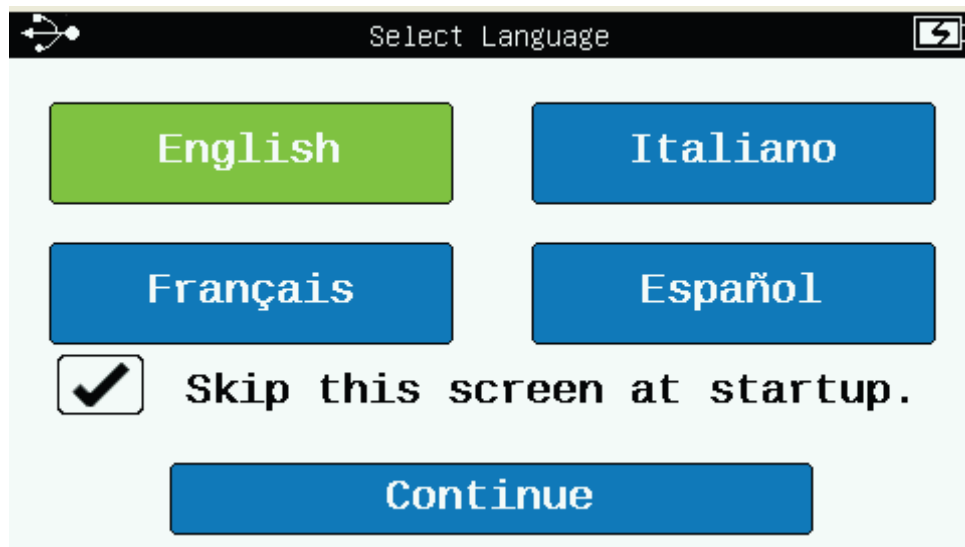
- a) Wyjmij odbiornik RF z tyłu tabletu Mobi View i podłącz go do portu USB w komputerze.



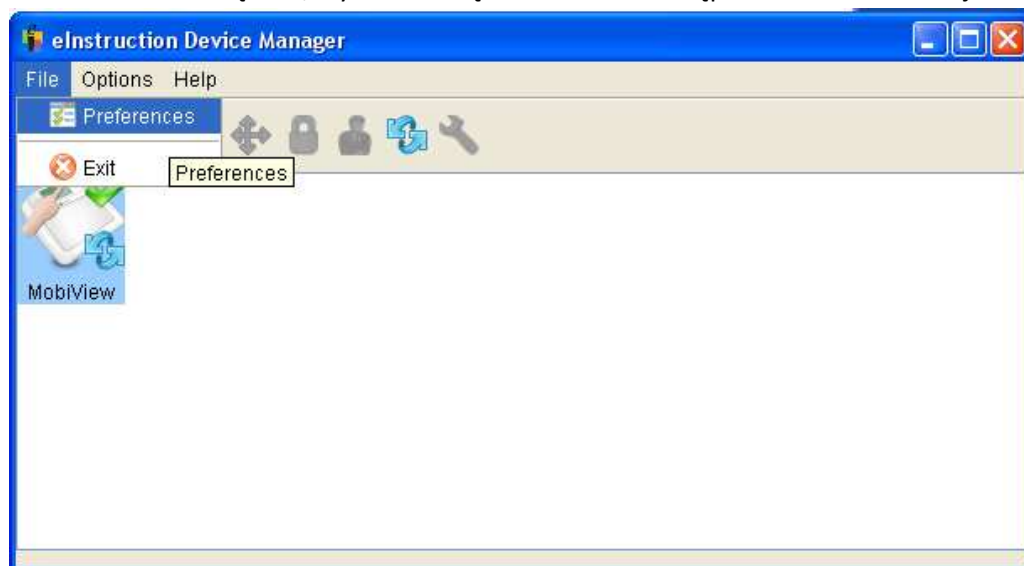
- b) Wciśnij przycisk zasilania. Jeśli tablet zostanie podłączony wyświetli się polecenie: Wybierz język. Jeśli nie, postępuj zgodnie z instrukcjami.



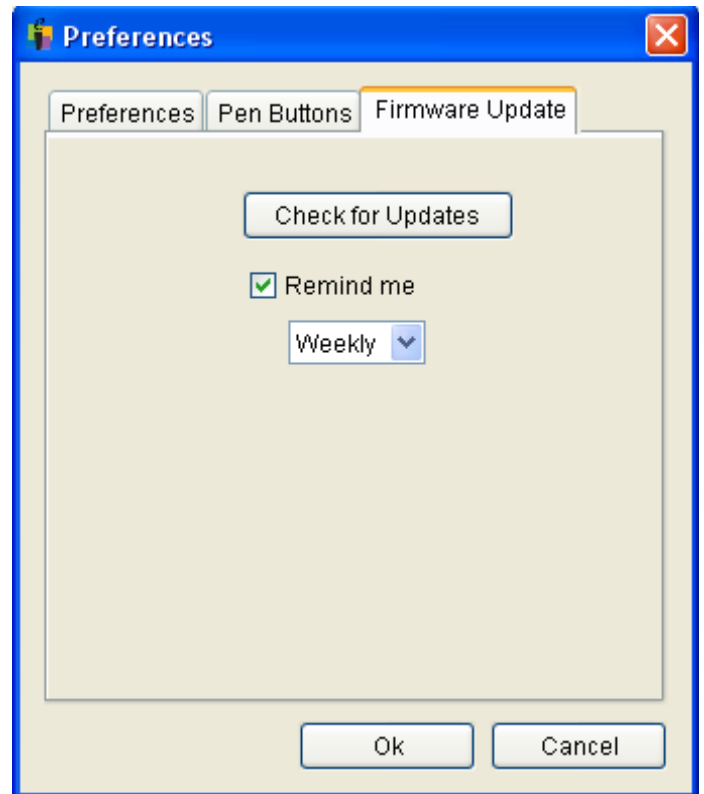
- c) Wybierz język aby zobaczyć ekran główny.



4. Sprawdź aktualizacje oprogramowania sprzętowego.
- a) Otwórz Menedżera urządzeń. Wybierz ikonę eInstruction z zasobnika systemowego na komputerze, a następnie wybierz Menedżer urządzeń.
- b) W menadżerze urządzeń, wybierz ikonę Mobi View a następnie Plik -> Preferencje.

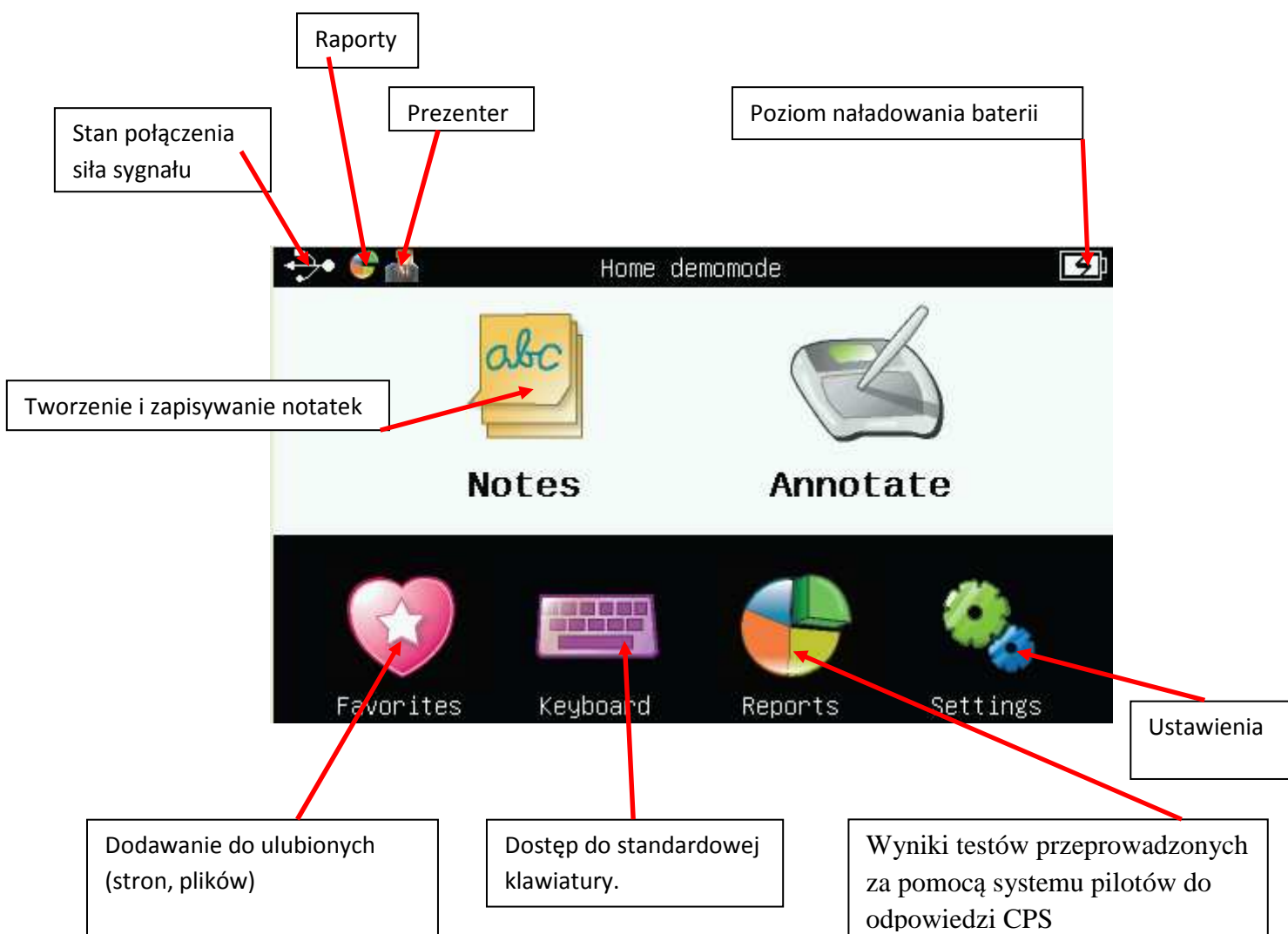


- c) Wybierz kartę aktualizacji oprogramowania następnie przycisk Sprawdź czy są dostępne aktualizacje.
- d) Jeśli aktualizacje są dostępne postępuj zgodnie z instrukcjami w celu zainstalowania aktualizacji.



Korzystanie z Mobi View

Dostęp do wszystkich funkcji bezpośrednio z ekranu głównego.



Wskazówka! W celu oszczędzania akumulatora, mobi View przechodzi w stan uśpienia po 1-5 minut bezczynności i wyłącza się po 20 minutach. Podobnie piórko przechodzi w stan uśpienia po 2 minutach bezczynności. Aby obudzić tablet i piórko po prostu dotknij piórkiem obszaru aktywnego w tablecie.



Notatki.

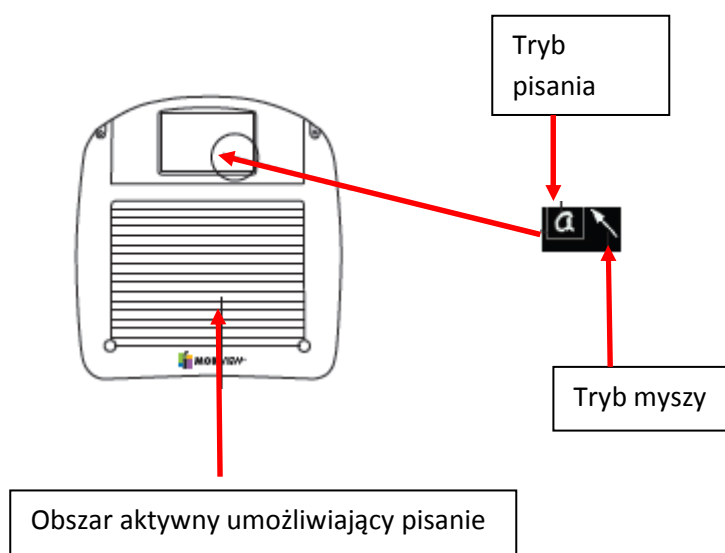
Twórz i zapisuj do 20 prywatnych notatek lub notatek publicznych.

Pisanie notatek.

1. Wybierz narzędzie pióro i opcje formatowania. Dostępne opcje formatowania: kolor pióra, grubość linii, kolor tła.

Wskazówka! Wybrany kolor tła wyświetla się tylko na notatkach wysłanych do komputera. Tło ekranu dotykowego nie ulega zmianie.

2. Napisz notatkę na ekranie dotykowym lub dla większej precyzji na obszarze aktywnym. Obszar aktywny może być przełączany między trybem myszy a trybem pisania.



Zapisywanie notatek w Mobi View.

Prywatne notatki są automatycznie zapisywane w Mobi View. Użyj strzałek nawigacji w celu poruszania się między notatkami.

Ważne! Notatki zapisane w Mobi View nie mogą być wysłane do komputera.

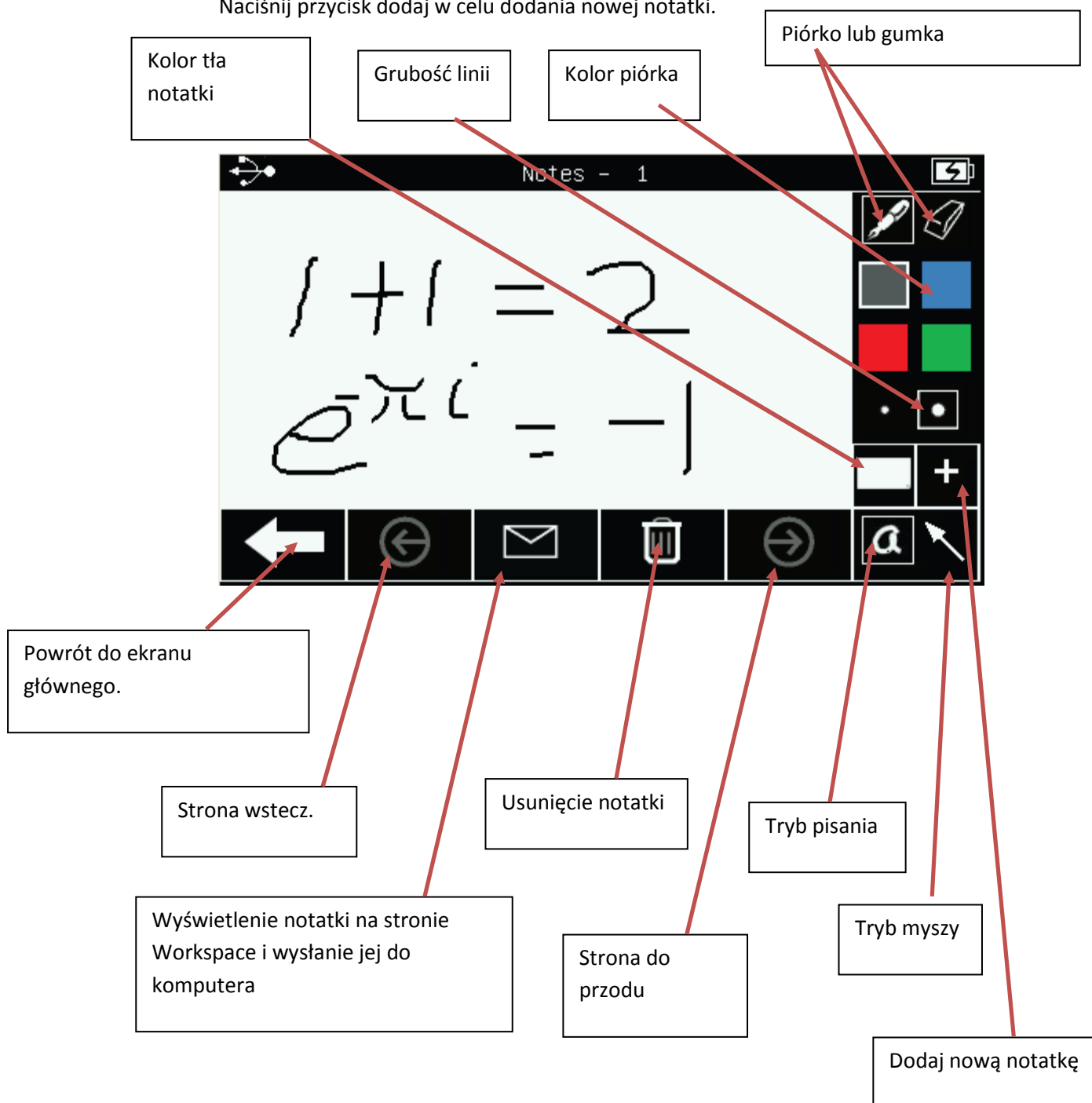
Wysyłanie notatek do komputera.

Naciśnij przycisk Wyślij w celu wysłania notatki na stronę programu Workspace. Upewnij się wysłać bieżącą notatkę przed utworzeniem nowej.

Wskazówka! Wysłane notatki są również kopiowane do schowka systemowego i mogą być wklejone do dowolnej aplikacji.

Dodawanie notatek.

Naciśnij przycisk dodaj w celu dodania nowej notatki.



Kasowanie notatek

Naciśnij przycisk Kosz aby usunąć bieżącą wiadomość.



Adnotacje.

Wybieraj narzędzia do pisania i współpracuj z uczniami z dowolnego miejsca w klasie. Możesz wybrać potrzebne narzędzia, które będą wyświetlane na ekranie adnotacji.

Aby uzyskać dodatkową pomoc dotyczącą oprogramowania Workspace, zobacz **Wprowadzenie do Workspace** lub pomoc online.

1. Workspace automatycznie otwiera się w trybie lekcji po wybraniu narzędzia Adnotacji i pulpit Twojego komputera jest wyświetlany klasie.



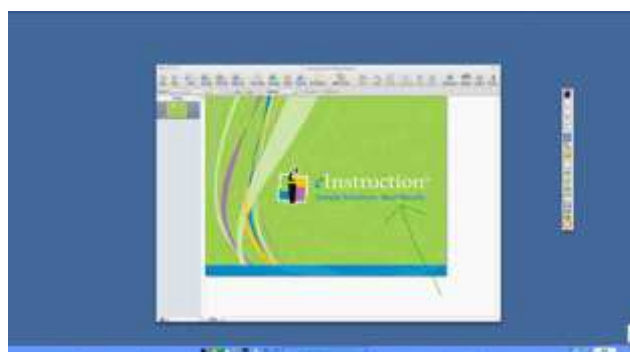
Powrót do ekranu głównego.

Edycja narzędzi.

Narzędzia adnotacji

Włączenie/wyłączenie trybu Multi-user

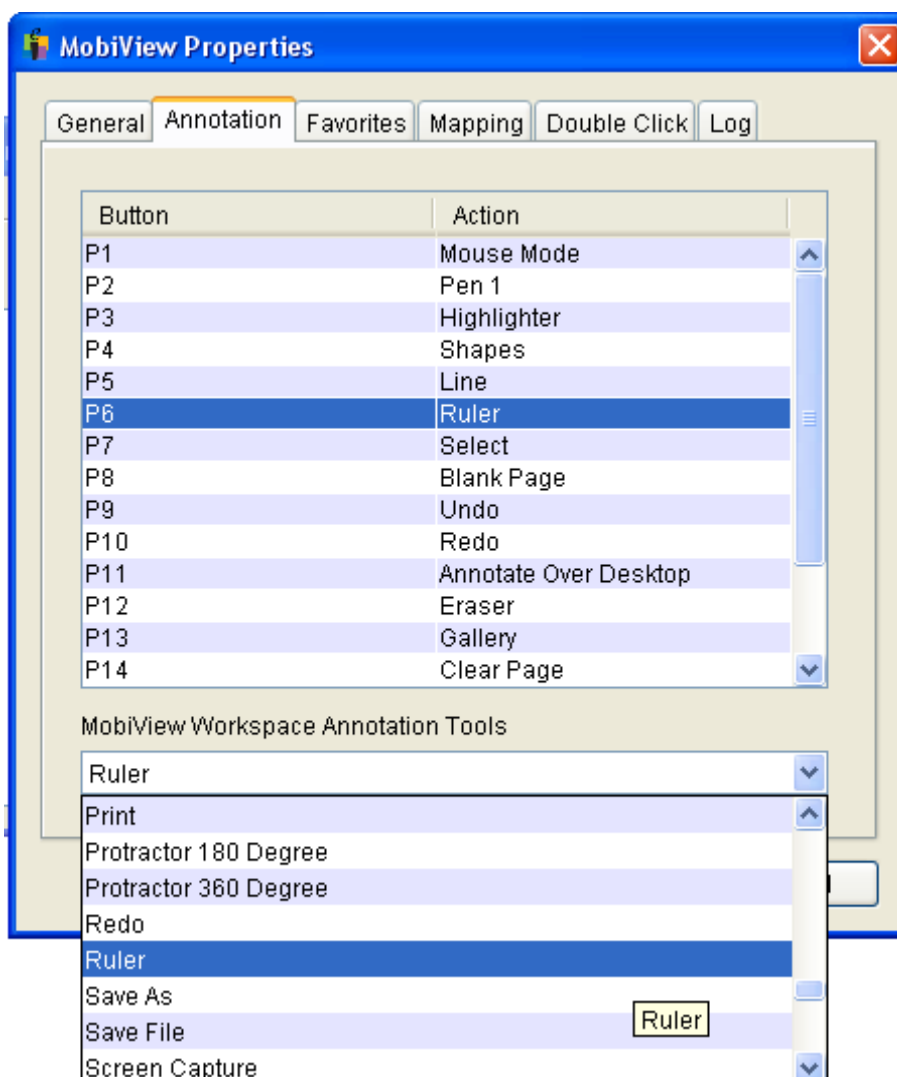
2. Wybierz narzędzie piórko. Rozpocznij pisanie na obszarze aktywnym w celu nanoszenia adnotacji na bieżącym ekranie lub wybierz **Pustą Stronę** aby dodać adnotacje.



Wskazówka! Wszystkie adnotacje stworzone w jednej sesji są automatycznie zapisywane i oznaczane bieżącą datą.

Dostosowanie narzędzi.

1. Naciśnij przycisk **Dostosuj Narzędzia**, aby otworzyć Device Manager w komputerze. Device Manager otworzy zakładkę **Adnotacje** w oknie **właściwości**.
2. Wybierz funkcję, którą chcesz zmienić.
3. Wybierz żądane narzędzie z menu rozwijanego.





Ulubione.

Mobi View umożliwia zapisanie do 16 ulubionych linków do stron i plików.

Wskazówka!

Jeśli używasz Mobi View z innym komputerem będziesz musiał ponownie zdefiniować Ulubione.

Używanie ulubionych.

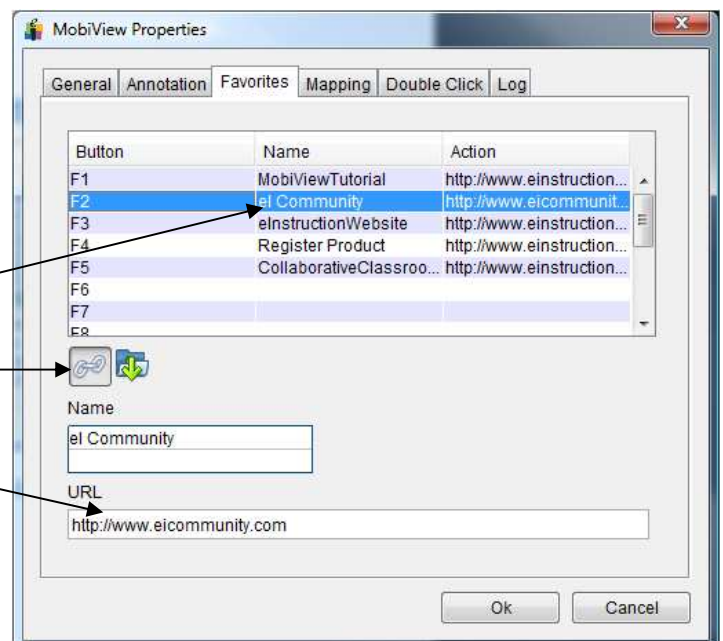
- Naciśnij przycisk Ulubione. Link, plik lub aplikacja otworzy się natychmiast.



Strzałki umożliwiają poruszanie się po Ulubionych.

Zakładka ulubione.

- Naciśnij przycisk Dodaj do ulubionych. Spowoduje to uruchomienie Device Manager w komputerze. Device Manager otworzy zakładkę Ulubione w oknie właściwości.
- Zaznacz łącze, które chcesz edytować.
- Wybierz ikonę folderu lub link do pliku lub strony internetowej.
- Wprowadź nazwę zakładki i lokalizację.





Klawiatura.

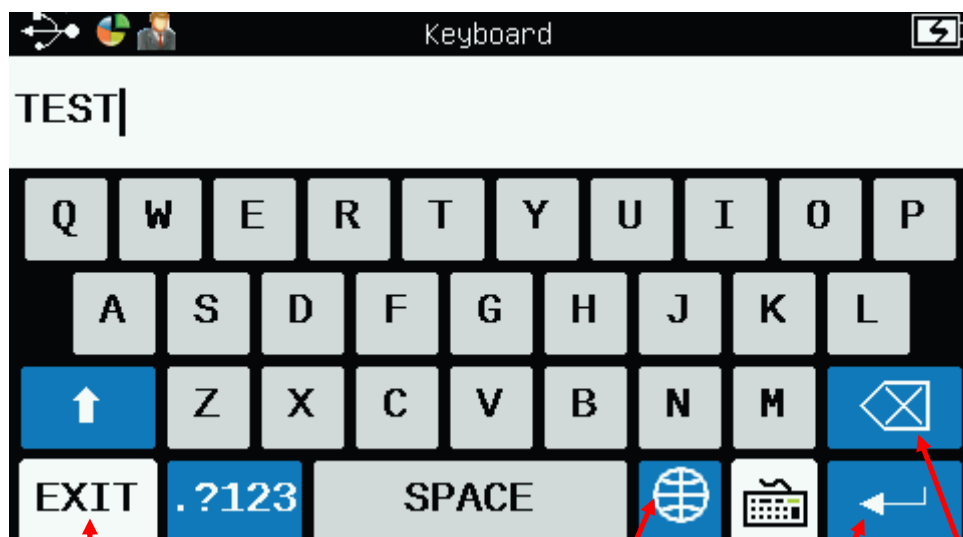
Wypełnij pola lub wpisz adresy stron internetowych za pomocą mobilnej klawiatury.

Korzystanie z klawiatury ekranowej (tryb myszy).

1. Użyj piórka tabletu Mobi View jako myszy.
2. Ustaw kursor w miejscu w którym chcesz zacząć pisać.
3. Naciśnij klawisz Enter, aby wprowadzić tekst w polu.
4. Naciśnij Gotowe, aby zamknąć klawiaturę i powrócić do ekranu głównego.

Korzystanie z klawiatury Mobi View (Tryb lekcji oraz Tryb adnotacji nad pulpitem).

1. Użyj piórka Mobi View do pisania za pomocą klawiatury Mobi View.
2. Wpisz żądany tekst za pomocą klawiatury.
3. Kliknij na obszar aktywny w celu wysłania tekstu do prezentacji Workspace.
4. Naciśnij Exit aby zamknąć klawiaturę i wrócić do ekranu głównego.



Powrót do ekranu głównego

Znaki międzynarodowe

Enter

Skasuj

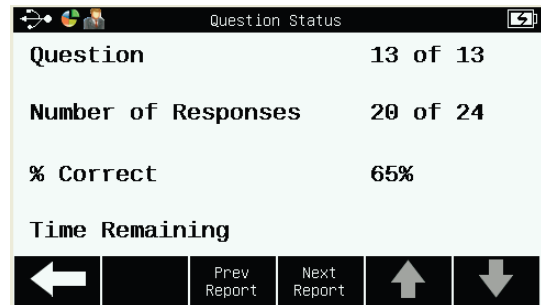


Raporty

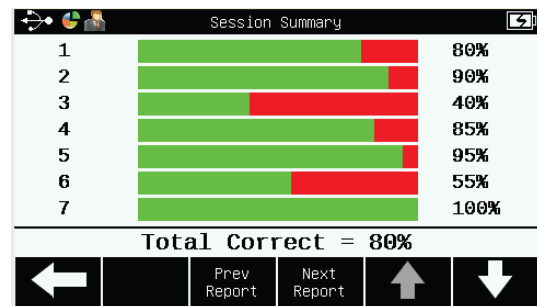
Jeśli w twojej klasie używasz systemu pilotów do odpowiedzi firmy eINSTRUCTION, możesz przeglądać wyniki testów w czasie rzeczywistym na ekranie twojego MobiView.

Dostępne raporty:

- Status pytania
- Podsumowanie sesji
- Rozkład odpowiedzi
- Wyniki sesji oddzielnie dla każdego uczestnika
- Siatka odpowiedzi
- Odpowiedzi poszczególnych uczestników

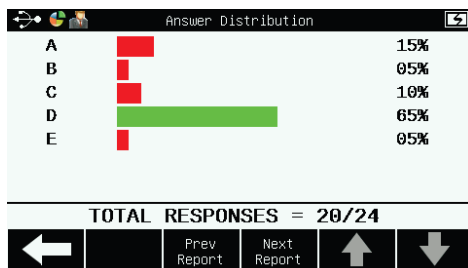


Status pytania

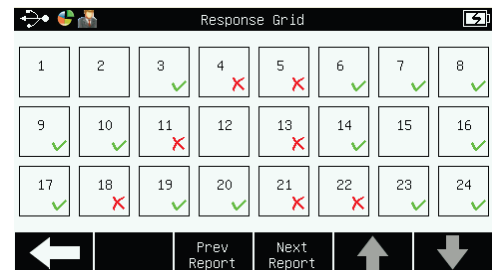


Podsumowanie sesji

Wskazówka! Kiedy dostępne są dane do raportów, w lewej części paska tytułowego ekranu Mobi View pojawi się ikona raportu.



Rozkład odpowiedzi



Siatka odpowiedzi

ID	STUDENT	RESPONSE	OK
1	Alejandro Barrera		X
2	Allison Goble		X
3	Brayden Cantero	D	✓
4	Brenwynn Michaels	C	X
5	Carlos Contreras	A	X
6	Christie Alfred	D	✓
7	DeShawn Cambell	D	✓
8	Elan Williamson	D	✓

Total Correct = 65%

Odpowiedzi poszczególnych uczestników

ID	STUDENT	SCORE	%
1	Alejandro Barrera	0/0	0%
2	Allison Goble	0/0	0%
3	Brayden Cantero	12/13	92%
4	Brenwynn Michaels	10/13	77%
5	Carlos Contreras	11/13	85%
6	Christie Alfred	10/13	77%
7	DeShawn Cambell	10/13	77%
8	Elan Williamson	11/13	85%

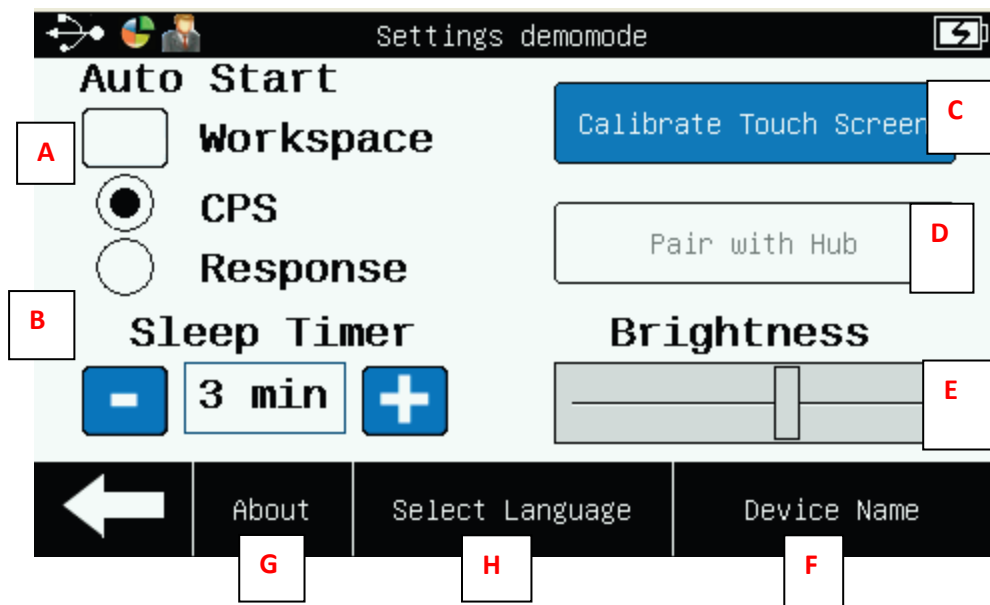
Total Correct = 80%

Wynik sesji oddzielnie dla każdego uczestnika



Ustawienia

Dostosowywanie ustawień Mobi View



- A. Włącz lub wyłącz ustawienia autostartu
- B. Ustaw timer (1-5 minut) aby ściemnić ekran w celu oszczędzania energii (ekran dotykowy wyłącza się automatycznie po 20 minutach bezczynności)
- C. Kalibruj ekran (jeśli końcówka pisaka nie pokrywa się ze śladem na ekranie)
- D. Podłącz Mobi View do odbiornika RF
- E. Ustaw jasność ekranu
- F. Wprowadź nazwę dla urządzenia Mobi View (do 8 znaków) aby łatwo identyfikować je w Device Manager
- G. Pokaż wersję firmware i software
- H. Wybierz język

Dodatkowa funkcjonalność Mobi View

Tryb wielu użytkowników

Można podłączyć do 9 urządzeń w tym samym czasie do komputera (włączając w to Mobi View, Mobi, tablicę interaktywną Dualboard)

Mobi View jest automatycznie ustawiony jako tablet nadrzędny w wielourządzeniowym środowisku (jeśli żadne z urządzeń nie jest ustawione jako nadrzędne). Dzięki temu za jego pomocą można włączać i wyłączać tryb wielu użytkowników oraz przeglądać raporty dotyczące testów przeprowadzonych za pomocą pilotów do odpowiedzi eINSTRUCTION.

Włączanie trybu wielu użytkowników.

1. Podłącz każdy dodatkowy Mobi przez naciśnięcie najpierw przycisku na odbiorniku RF a następnie przycisku aktywacji w Mobi. Należy podłączyć wszystkie urządzenia Mobi w ciągu 2 minut.

Wskazówka!

Podczas podłączania Mobi nauczycielskiego lub uczniowskiego przycisk aktywacji znajduje się na spodniej stronie tuż obok baterii (niebieski przycisk)

2. Na ekranie wybierz tryb wielu użytkowników



3. Str. 23. Ustaw żadaną liczbę uczestników aby włączyć tryb wielu użytkowników w Workspace

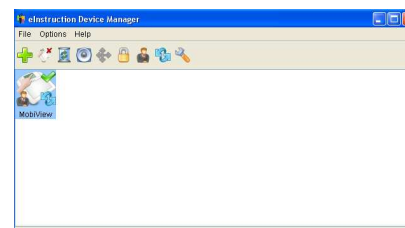


4. Naciśnij przycisk Exit Multi-user aby zakończyć tryb wielu użytkowników

Blokowanie tabletek uczniowskich

Aby zablokować tablety uczniowskie i odzyskać kontrolę nad kursorem przyciśnij końcówkę pisaka do obszaru aktywnego Mobi View.

Wskazówka! Możesz także zablokować urządzenie w Device Manager przez wybranie go i naciśnięcie przycisku blokady.



Ustawianie tabletu prowadzącego.

1. Otwórz Device Manager. Wybierz urządzenie i wciśnij ikonę prowadzącego z menu.

Użytkowanie Mobi View

Czyszczenie.

Wyczyść powierzchnię Mobi view za pomocą miękkiej szmatki i płynu do czyszczenia optyki lub ekranów LCD.

Wymiana akumulatora w tablecie.

Mobi View zasilany jest ze specjalnego akumulatora Li-ion który powinien wystarczyć na 2-3 lata normalnej pracy. Zawsze ładuj do pełna i rozładuj akumulator przez ponownym ładowaniem aby zachować jego parametry jak najdłużej.

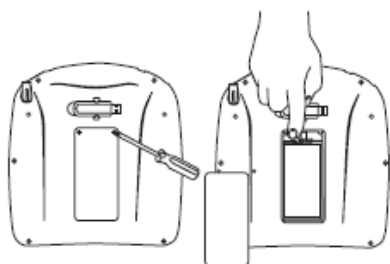
Aby wymienić akumulator.

1. Użyj wkrętaka krzyżakowego aby otworzyć pokrywę akumulatora.
2. Wyjmij akumulator
3. Podłącz nowy akumulator do złącza wewnątrz pojemnika
4. Ostrożnie włóż akumulator do pojemnika

UWAGA!!!

Przed założeniem pokrywy przytrzymaj kable połączeniowe aby nie przycisnąć ich pokrywą.

5. Przykręć pokrywę.



6. Ładuj przez 12 godzin.

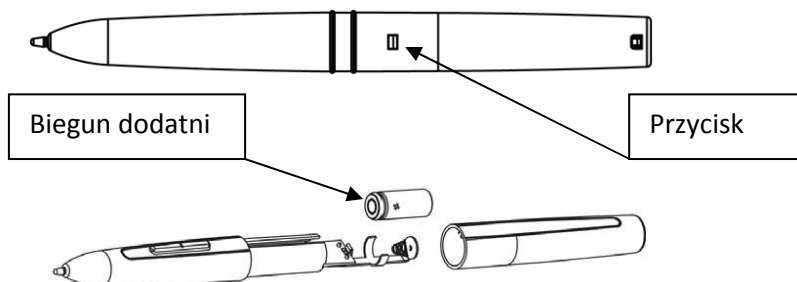
Pisak wyposażony jest w specjalny akumulator, który w normalnych warunkach zapewnia rok bezproblemowej pracy.

Pisak przechodzi w tryb uśpienia po upływie 2 minut nieaktywności aby oszczędzać energię. Należy włożyć pisak do uchwytu w Mobi View gdy nie jest używany.

UWAGA!!! Gdy pisak nie jest używany przez długi okres czasu (np. podczas wakacji) należy wyjąć akumulator.

Wymiana akumulatora w piórku.

1. Naciśnij przycisk i rozłóż pisak na dwie części.
2. Włóż nowy akumulator kierując dodatni biegu w stronę końcówki pisaka



Wskazówka. Niewłaściwe umieszczenie akumulatora (zamiana biegunów) spowoduje rozładowanie i jego uszkodzenie

3. Naciśnij końcówkę piszącą pisaka. Dioda LED zaświeci 4 razy gdy akumulator jest włożony poprawnie.
4. Ustaw dwie części pisaka względem siebie tak aby wyżłobienia w obu częściach pasowały do siebie
5. Zsuń obie części pisaka aż do zatrzaśnięcia zatrzasku
6. Ładuj pisak przez 12 godzin.

Uwaga !!! Zwykle dopiero po trzykrotnym ładowaniu i rozładowaniu akumulatora nabiera on swojej pełnej pojemności. Jest to szczególnie ważne w przypadku pierwszego użycia pisaka bądź po każdorazowej wymianie baterii.

Wymagania sprzętowe

Windows

- Microsoft Windows XP SP2,

Windows Vista lub Windows 7

- Procesor porównywalny z Intel Pentium III 1GHz lub lepszy
- 512 MB RAM (1 GB RAM dla

Windows Vista)

- 650 MB pamięci na dysku twardym dla oprogramowania (dodatkowe 550 MB dla galerii)
- CD-ROM
- Karta graficzna i monitor pozwalający na wyświetlanie rozdzielczości min 1024x768 w 16 bitowej głębi kolorów
- Karta dźwiękowa, głośniki i mikrofon do nagrywania i odtwarzania dźwięków
- Adobe Flash Player wersja 9.0 lub wyższa
- Microsoft .NET Framework 3.0 lub wyższa
- Połączenie z internetem do korzystania z zasobów online
- Port USB w komputerze

Dodatkowe wymagania dla trybu wielu użytkowników

- Microsoft Windows XP SP2, Windows Vista lub Windows 7
- Procesor porównywalny z Intel Core2 Duo 2GHz lub lepszy
- 4 GB RAM

650 MB pamięci na dysku twardym dla oprogramowania (dodatkowe 550 MB dla galerii)

- CD-ROM
- Karta graficzna i monitor pozwalający na wyświetlanie rozdzielczości min 1024x768 w 16 bitowej głębi kolorów

Karta graficzna zgodna z DirectX 9 lub lepszym

Karta dźwiękowa, głośniki i mikrofon do nagrywania i odtwarzania dźwięków

- Adobe Flash Player wersja 9.0 lub wyższa
- Microsoft .NET Framework 3.0 lub wyższa

- Połączenie z internetem do korzystania z zasobów online

Mac

- Mac OS X 10.4.11, 10.5.8 lub 10.6
- PowerPC G4 1GHz lub lepszy
- 512 MB RAM
- 500 MB pamięci na dysku twardym na instalację
- Rozdzielczość video 1024 x 768 lub wyższa
- Minimum jeden port USB
- Java 1.5 lub lepsza
- "libUSB" (obsługa USB)

Specyfikacja techniczna

Obsługa systemów Microsoft Windows® (7, XP lub Vista)

Łączność radiowa RF, USB

Technologia digitalizacji: pisak elektroniczny

Temperatura pracy 5° do 46° C

Temperatura przechowywania -40° do 70° C

Gwarancja 2 lata – opcjonalne rozszerzenie gwarancji

Czas działania na bateriach – więcej niż 12 godzin

Zasięg 15.24m

Maksymalna ilość jednocześnie podłączonych urządzeń Mobi do komputera:

Do 9 MOBI® może pracować w tym samym czasie.

Do 30 MOBI® może być jednocześnie podłączone do jednego komputera za pomocą czterech odbiorników

Kontakt

Serdecznie dziękujemy za zakup naszego produktu. Jednocześnie, mając nadzieję, że praca z naszym produktem przyniesie Państwu wiele zadowolenia i korzyści, zapraszamy do zapoznania się z pełną ofertą naszej firmy, którą znajdziecie Państwo na stronie www.agraf.com.pl.

Jeżeli potrzebują Państwo dodatkowych informacji proszę o kontakt z:

Dealer:	Dystrybutor:
 <p>REKMAR Anna Załuska 91-463 Łódź, ul. Żurawia 8/66 tel. +48 606 600 823 (sprawy handlowe) tel. +48 512 234 654 (sprawy techniczne) www.rekmar.com.pl , www.szkolnysklep.pl email: rekmar@rekmar.com.pl</p>	<p>Agraf Sp. z o.o.</p> <p>ul. Obywatelska 137</p> <p>94-104 Łódź</p> <p>Tel: +48 (42) 25 03 120</p> <p>Fax: +48 (42) 25 03 121</p> <p>E-mail: agraf@agraf.com.pl</p>